

SANTA CRUZ

**INFORME SINTÉTICO DE
CARACTERIZACIÓN SOCIO-PRODUCTIVA**

**Ministerio de Hacienda
Secretaría de Hacienda
Dirección Nacional de Asuntos Provinciales**

RESUMEN EJECUTIVO

En el año 2010, de acuerdo al último censo de población, habitaban 274 mil personas en la provincia de Santa Cruz, el 0,7% de la población total de Argentina (la segunda jurisdicción menos poblada, luego de Tierra del Fuego). Con apenas 1,1 habitantes por kilómetro cuadrado, registró en dicho año la menor densidad poblacional; a su vez, es la jurisdicción que experimentó el mayor crecimiento intercensal (39,1%) entre 2001 y 2010¹.

En el 2° trimestre de 2017 el mercado laboral computó una tasa de actividad de 43,9%, el segundo registro más alto de la región Patagonia, aunque levemente inferior a la tasa del país. La tasa de desocupación fue del 4,3%, el segundo porcentaje más bajo de la región y 4,4 puntos porcentuales inferior al valor medio del país. El empleo privado formal en dicho trimestre computó 58 mil asalariados, el 0,9% del total nacional; por otro lado, el número de personas empleadas en la administración pública provincial es relevante; en el año 2015 equivalió al 55% del número de asalariados formales del sector privado. Por otra parte, con un 14% de asalariados sin descuento jubilatorio, Santa Cruz presentó el segundo nivel más bajo de informalidad en el empleo del país.

La remuneración promedio de los trabajadores formales del sector privado alcanzó los \$ 48.030 en el 2° trimestre de 2017, el importe más alto del país, superando en un 25,6% al promedio regional y en un 78,8% al promedio nacional. Para el mismo período, el ingreso per cápita alcanzó los \$ 11.672, el tercer valor jurisdiccional más alto. A su vez, en el 1° semestre de 2017 la provincia exhibió el menor nivel de pobreza e indigencia de Argentina, con guarismos del 9,6% y 0,8%, respectivamente.

En lo que hace a la distribución del ingreso, Santa Cruz se ubica entre las provincias que más equitativamente reparte el ingreso: en el 2° trimestre de 2017, la brecha de ingresos (11,1) fue la más pequeña de la región Patagonia (15,1) y la séptima más reducida del país (19,6), en tanto que el Coeficiente de Gini (0,353) fue también el más bajo de la región y el quinto más bajo del país.

En materia de salud, la tasa de mortalidad infantil en la provincia en el año 2016 (9,2‰) fue levemente inferior a la del país (del 9,7‰); por su parte, el grado de cobertura de salud en el 2° trimestre de 2017 (91,7%) fue el más alto de las 24 jurisdicciones argentinas. Respecto del nivel educativo, se observó en 2010 una tasa de analfabetismo del 1,1%, la tercera más baja dentro del país. A su vez, en el 2° trimestre de 2017 sólo el 17,8% de los ocupados urbanos tenían el nivel universitario completo (el cuarto registro más bajo de Argentina), en tanto que el 60,4% había completado la enseñanza secundaria (el sexto guarismo más reducido).

De acuerdo al Índice de desarrollo humano, calculado por el PNUD Argentina en el año 2016, Santa Cruz se ubicó en la cuarta posición entre las 24 jurisdicciones argentinas, después de Tierra del Fuego, CABA y Chubut. A su vez, el 8,2% del total de hogares de la provincia tenía, en 2010, necesidades básicas insatisfechas, porcentaje levemente inferior al registrado para el promedio regional y nacional.

El Producto Geográfico Bruto de Santa Cruz representa poco menos del 2% del total país. Entre 1993 y 2005 (último dato disponible) acumuló un crecimiento real del 53%, porcentaje que fue muy superior al registrado por el PIB, que en dicho período fue de 28,9%. A su vez, el número de empleos formales del sector privado se incrementó un 146% entre 2002 y 2013.

Los sectores productores de bienes generan el 54% del producto bruto provincial (según datos del año 2005) y demandan el 50% de los puestos de trabajo formales del sector privado (según información del año 2013), proporción sustancialmente mayor que la registrada para el país en su conjunto, donde alcanza el 35%. En dichos sectores se destaca, en particular, la producción de hidrocarburos (la provincia produjo en el año 2013 el 22% del petróleo nacional y el 9% del gas

¹ El INDEC proyecta para el año 2017 una población de 44 millones de habitantes para el total del país y de 339 mil para la provincia de Santa Cruz, con una densidad poblacional de 1,4 hab/km².

del país) a partir de la cual se obtienen importantes recursos en concepto de regalías. Dicha actividad se limita a la extracción y el transporte, ya que no existen refinerías en el territorio provincial. La minería metalífera también tienen relevancia: en el año 2012 se extrajo casi el 21% del oro del país y el 49% de la plata. Otra actividad minera que sobresale es la extracción de carbón mineral, siendo Santa Cruz la única provincia productora de este mineral.

La actividad industrial y agropecuaria no son significativas; no obstante, en esta última se destacan la pesca (en 2013 en Santa Cruz se capturó el 17% del total nacional), y la ganadería ovina. La provincia posee el segundo mayor stock de ganado bovino con alrededor de 3 millones de cabezas (según datos de marzo del año 2013), equivalentes al 21% de las existencias del país. Santa Cruz es la provincia con mayor faena de ovinos (38% del país en 2013) y la segunda productora de lana del país (en la zafra 2012/13 produjo el 17% del total nacional). La producción lanera culmina en la etapa anterior al proceso de industrialización.

Finalmente, cabe señalar que Santa Cruz genera el 3% del total nacional de energía eólica (según información correspondiente al año 2012).

El turismo también constituye una actividad relevante dada la variedad de paisajes naturales que se encuentran en el territorio de la Provincia. Santa Cruz posee el 16% de las plazas hoteleras y parahoteleras de la Región Patagonia (según datos del año 2009)

En 2012 Santa Cruz exportó por un valor de U\$S 1.913 millones, el 2,4% del total exportado por el país. Las ventas están concentradas en pocos productos y países. En efecto, el 41% del monto colocado externamente correspondió a oro y plata, el 27% a petróleo crudo, el 17% a mariscos y el 10% a mineral de plata. Por su parte, sólo cuatro países importaron alrededor de las dos terceras partes de los productos exportados por la provincia: Suiza (32%), EEUU (12%), Chile (11%) y España (10%).

SITUACION DEMOGRAFICA

En el año 2010, de acuerdo al último censo de población realizado por el INDEC, habitaban 274 mil personas en Santa Cruz, apenas el 0,7% de la población total del país, lo cual ubicó a esta provincia como la segunda menos poblada de la Argentina, luego de Tierra del Fuego. No obstante, entre 2001 y 2010 el crecimiento poblacional fue el más elevado de todas las jurisdicciones, al registrarse un 39,1%, más de tres veces superior al del país (10,6%) y un 87% mayor al promedio de la Región Patagonia.

Población y densidad

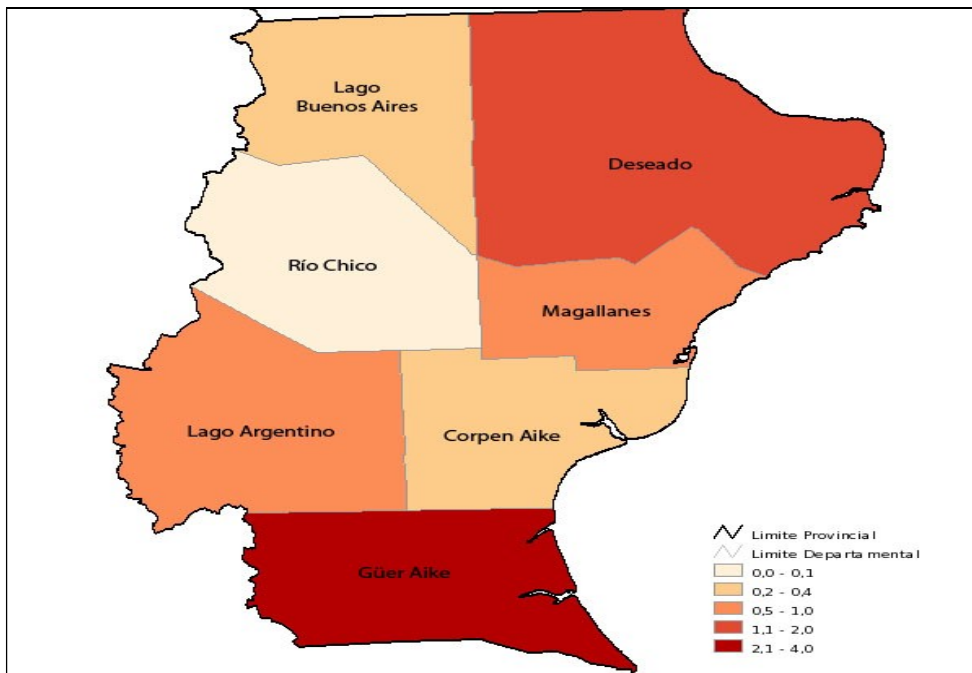
	Período	Fuente	Santa Cruz	Región Patagonia (1)	País
Población Total (en miles)	2010	CNPhyV 2010 - INDEC	274	2.100	40.117
Densidad (hab/km ²)	2010	CNPhyV 2010 - INDEC	1,1	2,7	14,4
Crecimiento Intercensal (%)	2001-2010	INDEC	39,1	20,8	10,6

(1) La Región Patagonia comprende las provincias de: Chubut, Neuquén, Río Negro, Santa Cruz y Tierra del Fuego.

La extensa superficie de Santa Cruz (la segunda más grande luego de la provincia de Buenos Aires, sin considerar en el caso de Tierra del Fuego a la Antártida e Islas del Atlántico Sur) y su reducida población, hace que tenga la menor densidad poblacional del país: en 2010 registró sólo 1,1 habitantes por kilómetro cuadrado².

El departamento de mayor densidad, Güer Aike (donde se encuentra Río Gallegos, la ciudad capital) cuenta sólo con 3,3 habitantes por kilómetro cuadrado. Le sigue Deseado con 1,7, en tanto que los restantes departamentos presentan una densidad de 0,5 habitantes por kilómetro cuadrado o inferior.

Santa Cruz. Densidad poblacional por departamentos (habitantes /km²)



² El INDEC proyecta para el año 2017 una población de 44 millones de habitantes para el total del país y de 339 mil para la provincia de Santa Cruz, con una densidad poblacional de 1,4 hab/km².

SITUACION SOCIOLABORAL

El siguiente cuadro muestra los principales indicadores sociales y laborales referidos a la provincia de Santa Cruz, a la región Patagonia, y al total del país.

Principales indicadores sociolaborales

	Periodo	Santa Cruz	Región Patagonia	País	Fuente
Mercado laboral					
Tasa de actividad (%)	2° tri 2017	43,9	42,4	45,4	EPH (INDEC)
Tasa de desocupación (%)	2° tri 2017	4,3	6,5	8,7	EPH (INDEC)
Asalariados sector privado formal (miles)	2° tri 2017	58	399	6.184	SIPA
Empleo en la Administración Pública Provincial (miles)	2015	35	215	2.201	DNAP
Remuneración bruta del sector privado formal (\$) *	2° tri 2017	48.030	38.238	26.855	SIPA
Asalariados sin descuento jubilatorio (%)	2° tri 2017	14,0	18,7	33,7	EPH (INDEC)
Pobreza y distribución del ingreso					
Personas bajo la línea de pobreza (%)	1° sem 2017	9,6	21,0	28,6	EPH (INDEC)
Personas bajo la línea de indigencia (%)	1° sem 2017	0,8	3,1	6,2	EPH (INDEC)
Ingreso per cápita (\$) *	2° tri 2017	11.672	9.731	7.522	DNAP-EPH(INDEC)
Gini	2° tri 2017	0,353	0,392	0,428	DNAP-EPH(INDEC)
Brecha de Ingresos (decil 10 / decil 1)	2° tri 2017	11,1	15,1	19,6	EPH (INDEC)
Salud					
Tasa de mortalidad infantil (‰)	2016	9,2	7,9	9,7	MSN
Cobertura de Salud (%)	2° tri 2017	91,7	79,4	68,9	DNAP en base a INDEC
Educación					
Tasa de Analfabetismo (%)	2010	1,1	2,0	1,9	CNPHYV 2010 - INDEC
Ocupados con secundario completo (%) **	2° tri 2017	60,4	62,3	63,6	DNAP-EPH(INDEC)
Ocupados con instrucción superior completa (%)	2° tri 2017	17,8	19,4	21,7	DNAP-EPH(INDEC)
Índice de Desarrollo Humano	2016	0,861	0,861	0,848	PNUD

* Los datos son promedios mensuales

** Incluye a los ocupados con instrucción superior completa o incompleta

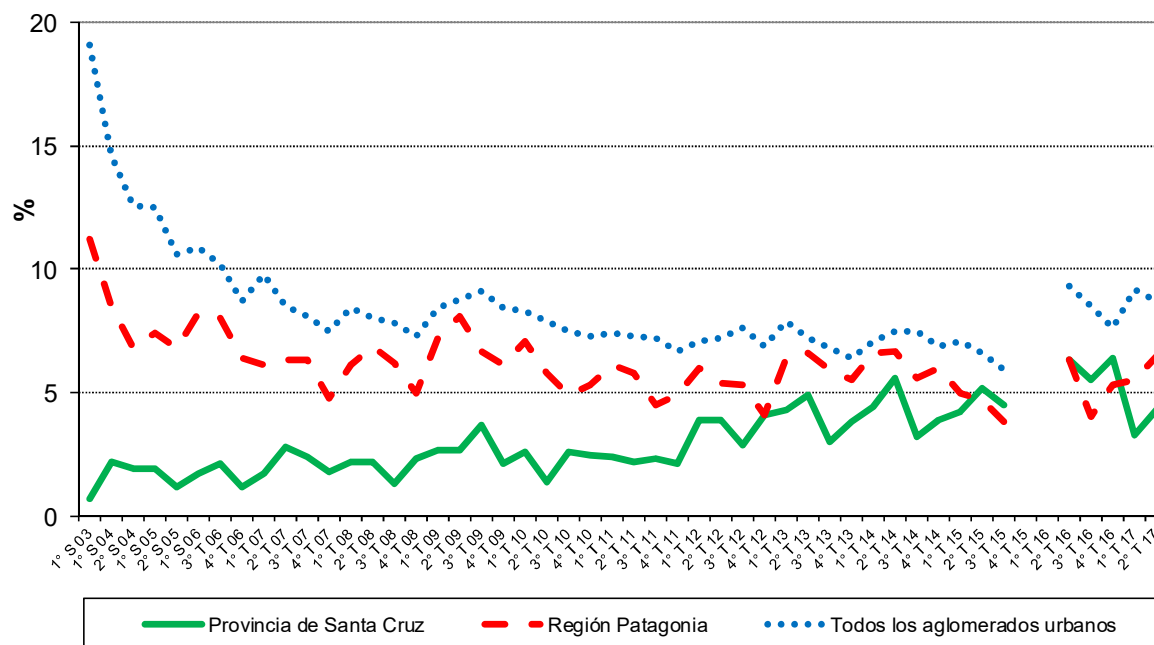
El aglomerado urbano Río Gallegos registró, en el segundo trimestre de 2017, una tasa de actividad del 43,9%, el segundo registro más alto de la región Patagonia (luego de la de Tierra del Fuego), aunque levemente inferior a la tasa del país. En dicho trimestre el sector privado de la provincia empleó a 58 mil asalariados formales, el 0,9% del total del empleo privado registrado en Argentina. El número de personas en la administración pública provincial de Santa Cruz es importante. En el año 2015 fueron 35 mil los agentes públicos, lo que equivalió al 55% de los asalariados del sector privado formal provincial de dicho año.

La remuneración promedio de los trabajadores formales del sector privado santacruceño en el segundo trimestre de 2017 fue de \$ 48.030, el importe más alto del país, superior en un 78,8% al promedio nacional y en un 25,6% al regional. A su vez, el ingreso per cápita³ fue de \$ 11.672, el tercero más elevado del país, siendo superado sólo por los registros de Tierra del Fuego y CABA. Dicho monto fue un 55,2% más alto que el valor medio registrado para el total de los aglomerados relevados y un 19,9% superior al promedio de la región.

³ Corresponde al ingreso per cápita familiar promedio. El ingreso per cápita familiar es calculado por el INDEC como el cociente entre el ingreso total familiar (sumatoria de los ingresos totales que reciben todos los miembros del hogar) y el número de miembros del hogar.

Como se observa en el gráfico siguiente, el desempleo se ha mantenido en el período 2003-2011 en valores del orden del 2-3%, siempre inferiores a los del total país. A partir de 2012 se observó una tendencia creciente llegando a un pico de desocupación en el cuarto trimestre de 2016 del 6,4%. En 2017 nuevamente se redujo, ubicándose en el segundo semestre del año en un 4,3%, porcentaje que resultó el segundo más bajo de la región (Río Negro ostentó una tasa del 1,6%), y 4,4 puntos porcentuales inferior al valor medio del país.

Evolución de la tasa de desocupación (en %)



Fuente: Elaboración propia en base a Encuesta Permanente de Hogares Continua, INDEC.

En el segundo trimestre de 2017 el porcentaje de asalariados urbanos sin descuento jubilatorio era en la provincia del 14%, el segundo más bajo del país (luego de Tierra del Fuego con 9,8%), muy inferior al registro nacional que fue del 33,7%.

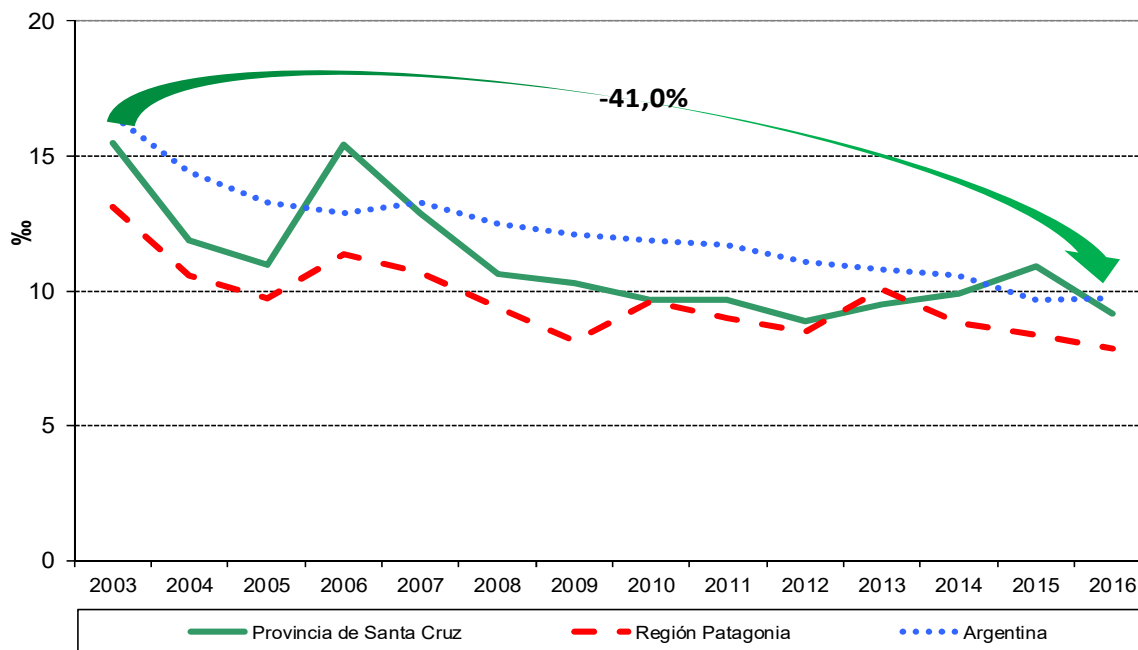
En lo que hace a la distribución del ingreso, se observó, en el segundo trimestre de 2017, que la Brecha de Ingresos⁴ calculada para el aglomerado provincial (11,1) resultó la más baja de la región (15,1) y la séptima más reducida del país (19,6). El Coeficiente de Gini, por su parte (0,353), también fue el más pequeño de la región y el quinto más bajo del país, denotándose con ello que Santa Cruz se ubica entre las provincias que más equitativamente reparten el ingreso.

Los niveles de pobreza e indigencia registrados por Santa Cruz en el primer semestre de 2017 fueron los más bajos del país. En ese semestre el 9,6% de la población santacruceña se ubicaba por debajo de la línea de pobreza, y el 0,8% bajo la línea de indigencia, siendo ambos valores muy inferiores a los promedios de la región y del país.

⁴ La brecha de ingresos muestra la relación entre el ingreso promedio familiar del primer decil respecto del último decil.

En materia de salud, puede resaltarse que la tasa de mortalidad infantil en la provincia se redujo del 15,5‰ en 2003 (el valor más alto de la serie analizada) a 9,2‰ en 2016, un guarismo que es levemente inferior al registro del total país, que fue del 9,7‰, aunque el más alto de la región Patagonia. Por otra parte, Santa Cruz es la jurisdicción con la mayor tasa de cobertura de salud de Argentina, dado que el 91,7% de las personas tenía algún tipo de cobertura médica en el segundo trimestre de 2017.

Evolución de la Tasa de Mortalidad infantil (en ‰)



Fuente: Ministerio de Salud de la Nación

En relación al nivel educativo de la población, la tasa de analfabetismo de la provincia fue del 1,1% en 2010, la tercera más baja del país. En cuanto al nivel de instrucción de la fuerza laboral se observa que, en el segundo trimestre de 2017, sólo el 17,8% de los ocupados urbanos tenían el nivel universitario completo (el cuarto registro más bajo del país), en tanto que el 60,4% había completado la enseñanza secundaria (el sexto porcentaje más bajo). En ambos casos, los guarismos están levemente por debajo de los promedios nacional y regional.

De acuerdo al Índice de desarrollo humano, calculado por el PNUD Argentina para el año 2016, Santa Cruz se ubica en la cuarta posición entre las jurisdicciones argentinas, después de Tierra del Fuego, Ciudad Autónoma de Buenos Aires y Chubut. Por su parte, como puede verse en el cuadro que sigue, el 8,2% de los hogares de la provincia tenía en 2010 necesidades básicas insatisfechas, un registro casi 2 puntos porcentuales menos que en 2001, cuando este indicador era del 10,1%. El porcentaje de hogares con NBI es levemente inferior al registrado para el promedio regional y nacional.

Todos los departamentos registraron una reducción en el porcentaje de hogares con NBI, salvo el de Corpen Aike (pasó de 5,4% a 6%), reflejándose con ello una mejora casi generalizada en todo el ámbito de la provincia.

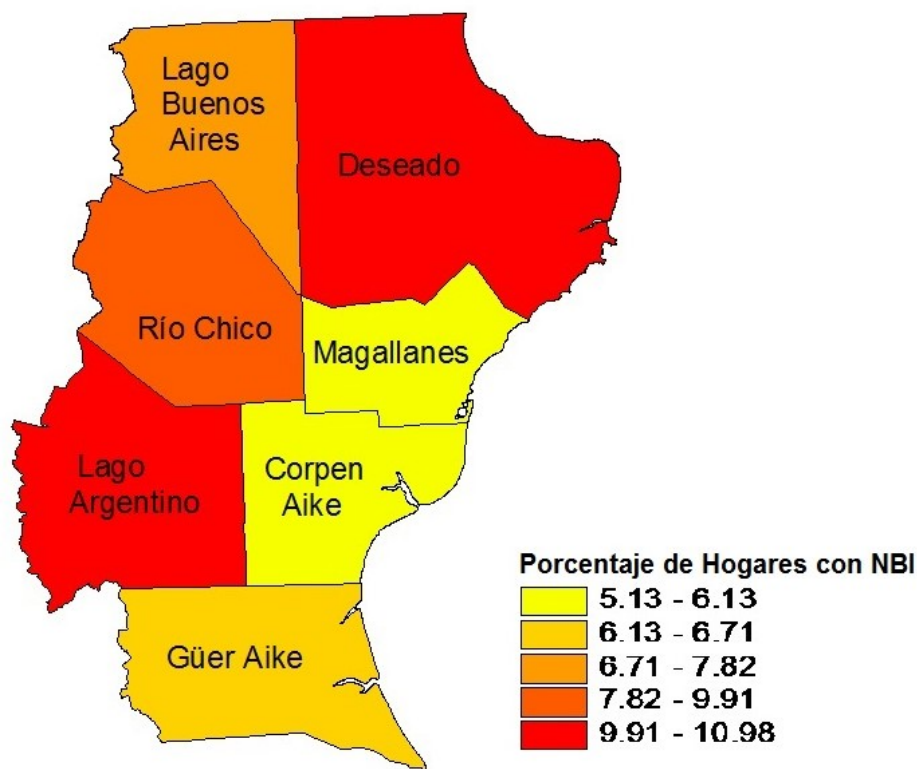
Hogares con NBI por Departamento

Departamento	2001			2010			Variaciones intercensales (en %)		
	Total de Hogares	Hogares con NBI	%	Total de Hogares	Hogares con NBI	%	Total de Hogares	Hogares con NBI	Puntos porcentuales
	(a)	(b)	c= b/a	(d)	(e)	f= e/d	g= d/a	h= e/b	j= f-c
Corpen Aike	2.248	122	5,4	3.481	210	6,0	54,8	72,1	0,6
Deseado	19.890	2.380	12,0	32.187	3.190	9,9	61,8	34,0	-2,1
Güer Aike	25.096	2.304	9,2	33.809	2.263	6,7	34,7	-1,8	-2,5
Lago Argentino	1.982	222	11,2	5.512	605	11,0	178,1	172,5	-0,2
Lago Buenos Aires	1.792	190	10,6	2.571	201	7,8	43,5	5,8	-2,8
Magallanes	1.943	134	6,9	2.807	144	5,1	44,5	7,5	-1,8
Río Chico	883	111	12,6	1.429	132	9,2	61,8	18,9	-3,3
SANTA CRUZ	53.834	5.463	10,1	81.796	6.745	8,2	51,9	23,5	-1,9
REGIÓN PATAGONIA	479.179	69.872	14,6	647.164	61.978	9,6	35,1	-11,3	-5,0
PAÍS	10.075.814	1.442.934	14,3	12.171.675	1.110.852	9,1	20,8	-23,0	-5,2

Fuente: DINREP en base a los Censos Nacionales de Población, Hogares y Viviendas 2001 y 2010
Instituto Nacional de Estadística y Censos (INDEC)

El Departamento de Magallanes presentó en 2010 el porcentaje de NBI más bajo de la provincia, con 5,1%. Por el contrario, Lago Argentino es el departamento con mayor proporción de hogares con NBI (11%), seguido por Deseado (9,9%).

Hogares con NBI. Año 2010 (en %)

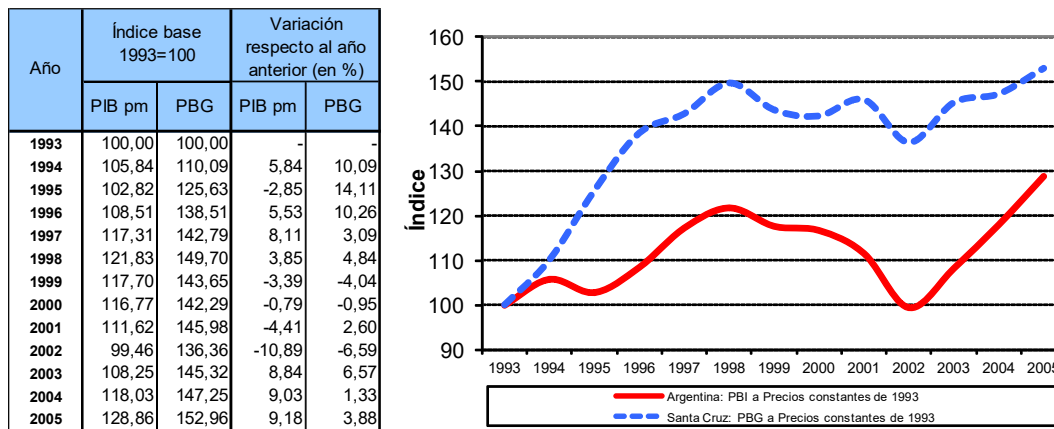


SITUACION PRODUCTIVA

El Producto Geográfico Bruto de Santa Cruz representa poco menos del 2% del total país⁵. Entre 1993 y 2005 (último año disponible) acumuló un crecimiento real del 53%, porcentaje que fue muy superior al registrado por el PIB, que en dicho período fue de 28,9%⁶.

La evolución del PBG santacruceño en el lapso bajo análisis reconoce tres etapas. Entre 1993 y 1998 el aumento real acumulado fue del 50%. A partir de entonces y hasta 2002 el nivel de actividad económica provincial se redujo un 9%, descenso que fue muy inferior al observado por el país, que lo hizo en un 18%. Entre 2003 y 2005 hubo una recuperación a una tasa real menor a la de Nación, alcanzando en 2005 un nivel de actividad apenas superior al del año 1998.

**Evolución del nivel de actividad económica a precios constantes de 1993
(índice base 1993=100)**



Fuente: elaboración propia en base a datos de la Dirección Provincial de Estadística y Censos de Santa Cruz e INDEC.

Los sectores productores de bienes generan el 54% del producto bruto provincial (según datos del año 2005) y ocupan el 50% de los puestos de trabajo formales del sector privado (según información del año 2013), proporción sustancialmente mayor que la registrada para el país en su conjunto, donde alcanza el 35%.

Entre los sectores productores de bienes se destaca el rubro de “Explotación de minas y canteras”, que aportó, en dicho año, cerca de un tercio del valor agregado de la provincia y ocupó el 19% de los puestos de trabajo formales del sector privado (a nivel país el empleo en dicho sector sólo explicó el 1% del total). En segundo lugar se ubicó el sector de la Construcción, con casi el 12% del PBG y el 16% del empleo privado registrado.

⁵ De acuerdo a estimaciones de CEPAL para el año 2005, el PBG de Santa Cruz significó el 1,6% del PBI

⁶ Si bien las últimas mediciones del PBI, presentadas por el Ministerio de Economía y Finanzas Públicas, están expresadas a precios constantes del año 2004, la comparación con el PBG provincial se realiza utilizando los precios base del año 1993, dado que la Provincia presenta sus estadísticas de producto utilizando dichos precios.

Se observa una escasa participación de la industria manufacturera y del sector agropecuario en la estructura productiva santacruceña, tanto en relación a la generación de valor como en términos de ocupación de mano de obra formal. Por el contrario, la pesca presenta mayor relevancia (alrededor del 2% del PBG y 7% del empleo privado formal).

En relación a los sectores productores de servicios, se observa que el rubro “Administración pública, defensa y seguridad social obligatoria” es el que más valor agregado genera (12,3% del total del PBG). Entre los servicios privados se destaca la participación del rubro “Comercio al por mayor, menor y reparaciones” (7% del PBG con una demanda del 14,5% del total de los empleos formales del sector privado) y los Servicios inmobiliarios, empresariales y de alquiler (casi 10% del PBG y 9% del empleo privado formal). También tienen relevancia los servicios de hotelería y restaurantes, ya que aportan casi el 6% del PBG.

Composición del Producto Bruto Geográfico a valores constantes Año 2005 (en %)

Concepto	Participación del rubro en el total (%)
1. Agricultura, ganadería, caza y silvicultura	0,6
2. Pesca y servicios conexos	1,8
3. Explotación de minas y canteras	33,2
4. Industria Manufacturera	3,6
5. Electricidad, gas y agua	3,3
6. Construcción	11,8
Subtotal Bienes (1+2+3+4+5+6)	54,3
7. Comercio al por mayor, al por menor y reparaciones	7,2
8. Servicios de hotelería y restaurantes	5,8
9. Servicio de transporte, de almacenamiento y de comunicaciones	5,4
10. Intermediación financiera y otros servicios financieros	1,6
11. Servicios inmobiliarios, empresariales y de alquiler	9,6
12. Administración pública, defensa y seguridad social obligatoria	12,3
13. Enseñanza	0,3
14. Servicios sociales y de salud	1,7
15. Servicios comunitarios, sociales y personales n.c.p.	1,1
16. Servicios de hogares privados que contratan servicio doméstico	0,8
Subtotal Servicios (7+8+9+10+11+12+13+14+15+16)	45,7
Total	100,0

Fuente: Elaboración propia en base a datos de la Dirección Provincial de Estadísticas y Censos de Santa Cruz.

El siguiente cuadro muestra la distribución de los ocupados formales en el sector privado por sector de actividad.

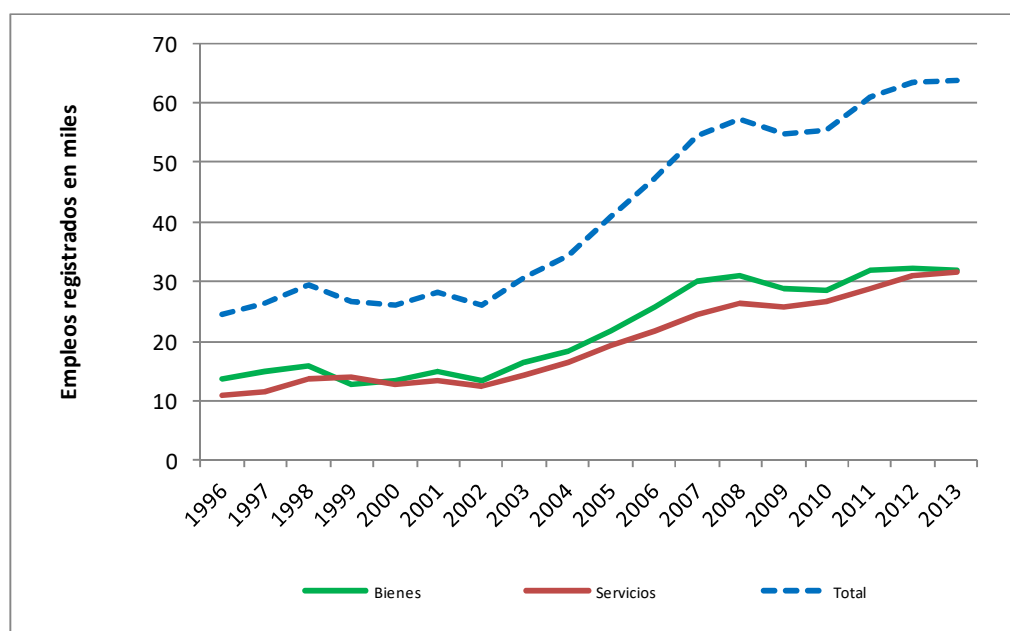
Distribución de los ocupados formales privados por sector de actividad
Año 2013 (en %)

Sectores de Actividad	Ocupados	
	Provincia	País
Agricultura, Ganadería, Caza y Silvicultura	2,6	5,5
Pesca y actividades relacionadas con la pesca	6,8	0,2
Explotación de Minas y Canteras	19,2	1,1
Industria Manufacturera	5,1	20,1
Construcción	16,2	7,0
Otros Sectores Productores de Bienes	0,3	1,0
Subtotal Bienes	50,2	34,9
Comercio Mayorista, Minorista y Reparaciones	14,5	18,0
Actividades Inmobiliarias, Empresariales y de Alquiler	9,2	13,6
Enseñanza, Servicios Sociales y de Salud Privados	4,7	11,6
Otros Sectores Productores de Servicios Privados	21,4	21,9
Subtotal Servicios	49,8	65,1
Totales	100	100

Fuente: elaboración propia en base a datos del Observatorio de Empleo y Dinámica Empresarial (MTEySS) en base a SIPA.

El número de empleos formales del sector privado provincial se incrementó un 146% desde 2002, pasando de 25,9 mil puestos de trabajo a 63,7 mil en 2013. En dicho período se mantuvo la tendencia creciente, salvo en el año 2009 en que se registró una caída interanual del 4%. Como se observa en el siguiente gráfico, los sectores productores de bienes y de servicios, en conjunto, presentan una tendencia similar en el período bajo análisis.

Evolución de la ocupación en el sector privado formal



Fuente: elaboración propia en base a datos del Observatorio de Empleo y Dinámica Empresarial (MTEySS) en base a SIPA

Dirección Nacional de Asuntos Provinciales

La explotación de hidrocarburos es una de las actividades más relevantes en Santa Cruz, la cual genera una importante masa de recursos financieros en el esquema presupuestario de la Administración Pública provincial, vía el cobro de regalías y cánones (en el año 2013, tales recursos significaron el 21% del total de los ingresos). En la provincia se produce el 22% del petróleo y el 9% del gas del país. La actividad se limita a la extracción y el transporte, ya que no existen refinerías en el territorio provincial. Por esta razón la producción de petróleo es destinada a la exportación en crudo, o transportada a refinerías ubicadas en otras provincias (principalmente Buenos Aires), donde continúa el proceso productivo.

También es importante en Santa Cruz la actividad minera que incluye la explotación de minerales metalíferos, no metalíferos y rocas de aplicación. La producción metalífera cobró impulso a partir del año 1998, cuando comenzó a explotarse el Cerro Vanguardia, principal fuente de extracción de oro y plata a cielo abierto. En Santa Cruz se extrae el 21% del oro del país y el 49% de la plata. Otra actividad minera tradicionalmente relevante es la extracción de carbón mineral, siendo Santa Cruz la única provincia productora de este mineral en el país.

Actividades Productivas Relevantes. Participación regional y nacional

Actividades productivas relevantes	Período	Santa Cruz	Región Patagonia	País
Existencias de Ganado Ovino (cabezas)	Marzo 2013	3.032.923	9.111.168	14.574.889
Carbón mineral (producción bruta, tn)	2012	245.718	245.718	245.718
Oro (kg)	2012	11.392	11.452	54.651
Plata (kg)	2012	389.889	394.889	799.277
Lana (tn)	2012/2013	7.250	25.960	42.000
Pesca (capturas, tn) (1)	2013	138.167	350.464	822.483
Producción de Gas (miles de m ³)	2013	3.930.679	30.577.277	41.708.285
Producción de Petróleo (m ³)	2013	6.979.812	25.481.995	32.461.091
Faena Ovina (cabezas)	2013	291.567	570.895	773.000
Energía eólica (generación, MWh)	2012	9.790	323.916	369.241
Turismo (plazas hoteleras y para-hoteleras)	2009	14.794	91.894	564.368

La relevancia de la actividad pesquera se denota a partir de las capturas realizadas. En el año 2013 las mismas ascendieron a 138,2 mil toneladas, esto es, el 17% del total capturado en el país. Las principales especies son la merluza hubbshi, el calamar illez y los langostinos, que en conjunto contribuyen aproximadamente con el 90% de las capturas marítimas desembarcadas en los puertos de la Provincia.

La producción ovina, actividad tradicional en la Región Patagonia, adquiere relevancia a nivel provincial debido a los encadenamientos productivos que genera. Al respecto cabe señalar que al mes de marzo de 2013, en Santa Cruz se localizaban alrededor de 3 millones de cabezas, el 21% del stock de ganado ovino del país (segundo porcentaje del país luego de Chubut). Santa Cruz es, asimismo, la provincia con mayor faena de ovinos:

en 2013 centralizó el 51% de la faena regional y el 38% de la del país. La provincia es, además, la segunda productora de lana, luego de Chubut. En la zafra 2012/13 produjo 7.250 toneladas de lana, el 17% del total producido en el país.

La mayor parte de la producción lanera de la provincia culmina en la etapa de clasificación anterior al proceso industrial. La producción es exportada o enviada para su industrialización a la ciudad de Trelew, en la provincia de Chubut (donde se ubica el principal centro industrial lanero del país), o al conurbano bonaerense (donde se encuentran otros centros de tejeduría, hilandería y confección).

Cabe denotar la actividad de generación de energía eólica, potencial fuente alternativa de energía renovable. En 2012 Santa Cruz generó el 3% del total nacional de dicha energía.

Finalmente, cabe mencionar que el turismo constituye una actividad relevante, dada la variedad de paisajes naturales que se encuentran en el territorio de la Provincia. Los principales centros turísticos son: El Calafate, puerta de acceso al Parque Nacional Los Glaciares (donde se encuentra el Glaciar Perito Moreno) y El Chaltén (ubicado en el límite norte de dicho parque nacional), cercano al cerro Fitz Roy.

La oferta hotelera y parahotelera de Santa Cruz en el 2009 estaba compuesta por un total de 14.794 plazas. Con el 16% de las plazas de la región y casi el 3% de las del país, Santa Cruz es la novena provincia con mayor oferta hotelera.

El siguiente cuadro muestra la evolución de las actividades productivas mencionadas precedentemente

Evolución de las actividades productivas relevantes

Actividades Productivas Relevantes	Fuente	1998	1999	2000	2001	2002	2003	2004	2005	2006	2007	2008	2009	2010	2011	2012	2013
Existencias de Ganado ovino (miles de cabezas)	MAGyP/ SENASA (1)	2.034	2.068	1.978	2.070	2.165	2.034	1.907	2.221	2.535	2.849	3.133	3.233	3.317	3.189	3.041	3
Carbón mineral (producción bruta, tn)	SMN				149.851	56.324	117.832	120.060	320.000	295.333	220.075	207.983	181.474	140.268	178.115	245.718	
Oro (kg)	SMN				9.171	8.171	7.655	7.168	7.184	7.383	7.265	6.829	11.204	11.197	10.791	11.392	
Plata (kg)	SMN				126.854	100.631	107.038	131.926	221.207	188.054	190.210	262.707	452.886	432.105	409.419	389.889	
Lana (tn)	Federación Lanera Argentina				9.000	9.300	10.100	10.700	11.300	12.400	12.800	11.800	11.100	11.100	11.480	7.600	7
Pesca (capturas, tn) (2)	MAGyP	403.270	183.253	152.768	166.981	279.962	268.605	123.990	160.474	412.715	291.436	261.721	112.063	46.797	71.998	97.375	138
Producción de Gas (Miles de m ³)	SEN	5.593.319	39.825.003	5.648.773	7.805.477	5.247.300	5.042.780	5.043.382	4.961.170	5.030.324	4.570.180	4.338.881	4.775.868	4.434.720	3.961.997	4.266.463	3.930
Producción de petróleo (m ³)	SEN	12.367.353	10.782.696	9.657.443	10.282.153	9.459.248	9.140.757	8.536.756	8.337.503	8.139.707	7.308.995	6.658.035	6.880.185	6.898.853	5.848.703	6.973.206	6.979
Faena Ovina (cabezas)	ONCCA/ MAGyP (3)		139.825	233.856	151.092	296.813	364.913	488.088	621.330	610.155	556.819	531.563	617.955	484.058	498.836	328.002	291
Energía eólica (generación, MWh)	SEN	1.594			4.505	4.800	5.234	5.224	7.961	10.419	10.316	9.131	10.235	10.300	7.623	9.790	
Turismo (plazas hoteleras y para-hoteleras)	MTN										12.726	15.196	14.794				

(1) Los datos de los años 1998/2007 tienen como fuente al MAGyP, en tanto que para el período 2008/2013 (datos correspondientes al mes de marzo de cada año), provienen del SENASA.

(2) Corresponde a desembarques de capturas marítimas totales de peces, crustáceos y moluscos.

(3) Las cifras para el período 2010/2013 son las publicadas por el MAGyP; en tanto que para el período precedente, la fuente de información es la ONCCA.

Nota: Corresponde s/d para los espacios en blanco del presente cuadro.

La extracción de hidrocarburos se desarrolla en las Cuencas del Golfo San Jorge (en el norte de la provincia) y en la Cuenca Austral (al sur de la provincia). En la primera se extrae aproximadamente el 90% del petróleo de la provincia (según información del año 2013), encontrándose la mayor parte de los pozos en los departamentos Deseado y Lago Buenos Aires. Por su parte, el 53% de la producción provincial de gas se extrae de la Cuenca Austral, concentrándose la mayor parte en el Departamento Güer Aike, en tanto que el 47% restante se extrae en la Cuenca del Golfo San Jorge, principalmente en el Departamento Deseado.

La extracción de oro y plata se desarrolla en el departamento Magallanes, en el que están localizadas las minas de Cerro Vanguardia, Manantial Espejo y Veta Martha. El Cerro Vanguardia, ubicado a 150 km al noroeste de Puerto San Julián, es la principal fuente de extracción de oro y plata a cielo abierto en la Provincia. Por su parte, la extracción de carbón mineral se realiza en el Yacimiento Río Turbio, al sudoeste de Santa Cruz, en el departamento Güer Aike.

Los principales puertos pesqueros de la provincia son los de Puerto Deseado y Caleta Paula, ambos en el Departamento Deseado, los cuales concentran la mayor parte de las capturas marítimas. También se desarrolla actividad pesquera en el Puerto San Julián (ubicado en la bahía y localidad del mismo nombre, a 373 km. al norte de Río Gallegos), en Punta Quilla (situado sobre la margen sur de la ría de Puerto Santa Cruz, a 4,5 km. de la desembocadura de dicha ría en el Océano Atlántico, y a 17 km de la localidad de Puerto Santa Cruz) y en el Puerto Río Gallegos (localizado a tres millas al sur del cabo Buen Tiempo).

La ganadería ovina se extiende en todo el territorio provincial, destacándose el Departamento Güer Aike con el 46% de las cabezas (según información del año 2014), seguido por los departamentos Deseado y Corpen Aike, con el 15% y el 9% del total, respectivamente. En estos tres departamentos se localiza, asimismo, la mayor parte de la producción lanera, en tanto que la faena se realiza casi en su totalidad en el departamento Güer Aike, particularmente en la localidad de Río Gallegos, donde se encuentran la mayor parte de los frigoríficos habilitados. En el sur de la provincia la especie predominante (Corriedale) es doble propósito (carne y lana crusa fina), en tanto que en el norte y centro predomina la raza Merino, productora de lana fina.

En cuanto al turismo, el departamento con mayor cantidad de plazas es Lago Argentino, donde se encuentran el Glaciar Perito Moreno y la localidad de El Calafate. En menor medida, la actividad turística se desarrolla en los departamentos Güer Aike y Lago Buenos Aires.

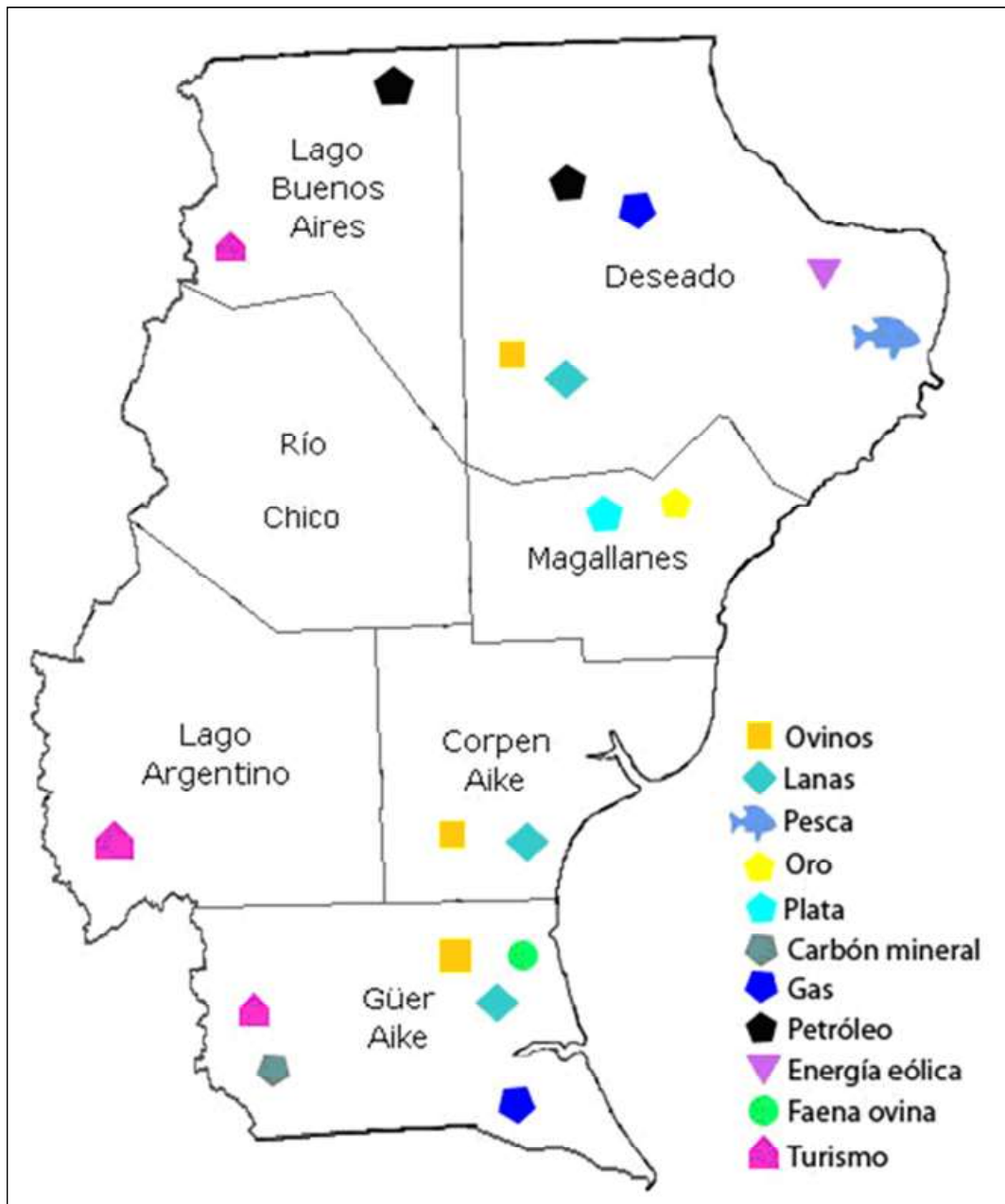
Por último, la generación de energía eólica se concentra en el Departamento Deseado.

Actividades Productivas Relevantes. Distribución departamental

Actividades productivas relevantes	Departamentos	Fuente
Ganado Ovino	La ganadería ovina se extiende por todo el territorio provincial, destacándose, según información del año 2014, el Departamento Güer Aike con el 45,6% de las cabezas, seguido por los departamentos Deseado y Corpen Aike, con el 14,6% y el 9% del total, respectivamente.	SENASA
Carbón mineral	La extracción de carbón se realiza en el Yacimiento Río Turbio, en el Departamento Güer Aike.	Secretaría de Minería de la Nación
Oro y Plata	La explotación de oro y plata se desarrolla principalmente en el Departamento Magallanes, donde están localizadas las minas Cerro Vanguardia, Manantial Espejo y Veta Martha.	Secretaría de Minería de la Nación
Lana	La producción lanera se localiza, en mayor proporción, en los departamentos Deseado, Corpen Aike y Güer Aike. En el sur de la provincia la especie predominante (Corriedale) es doble propósito (carne y lana crusa fina), en tanto que en el norte y centro predomina la raza Merino, productora de lana fina.	CNA 2002 e INTA
Pesca	Los principales puertos pesqueros de la provincia son los de Puerto Deseado y Caleta Paula, ambos en el Departamento Deseado.	MAGyP
Producción de Gas	Según datos del año 2013, el 52,6% de la producción provincial correspondió a la Cuenca Austral, concentrándose la mayor parte de la extracción en el Departamento Güer Aike, al sur de la provincia. El 47,4% restante se extrajo en el norte de la provincia, en la Cuenca del Golfo San Jorge, principalmente en el Departamento Deseado.	Secretaría de Energía de la Nación
Producción de Petróleo	El 89,8% de la producción de la provincia correspondió en el año 2013 a la Cuenca del Golfo San Jorge, en el norte de la provincia, encontrándose la mayor parte de los pozos en los departamentos Deseado y Lago Buenos Aires.	Secretaría de Energía de la Nación
Faena Ovina	La faena se realiza principalmente en el Departamento Güer Aike (en 2013 explicó el 98,6% del total de la faena provincial), particularmente en la localidad de Río Gallegos, donde se encuentran la mayor parte de los frigoríficos.	MAGyP
Generación de Energía eólica	La generación de energía eólica se concentra en el Departamento Deseado.	Secretaría de Energía de la Nación
Turismo	El departamento con mayor cantidad de plazas es Lago Argentino, donde se encuentran el Glaciar Perito Moreno y la localidad de El Calafate. En menor medida, la actividad turística se desarrolla en los departamentos Güer Aike y Lago Buenos Aires.	Ministerio de Turismo de la Nación

El siguiente mapa muestra la distribución territorial de las actividades productivas seleccionadas por su relevancia a nivel provincial, en los principales departamentos productores, para los períodos en los cuales se hace referencia en el cuadro precedente.

**Distribución territorial de actividades productivas relevantes
Principales departamentos productores**



EXPORTACIONES

En 2012 Santa Cruz exportó por un valor de U\$S 1.913 millones, el 2,4% del total exportado por el país en ese año⁷.

Exportaciones Año 2012

Concepto	Santa Cruz	Región Patagonia	País
Valor total (en millones de u\$s)	1.913	6.351	80.927
Composición (en %)			
Productos Primarios	28,6	23,1	23,5
Manufacturas Agropecuarias	1,5	6,2	33,9
Manufacturas Industriales	41,7	25,3	34,0
Combustibles y Energía	28,2	45,3	8,5
Total	100	100	100

Fuente: elaboración propia en base a INDEC.

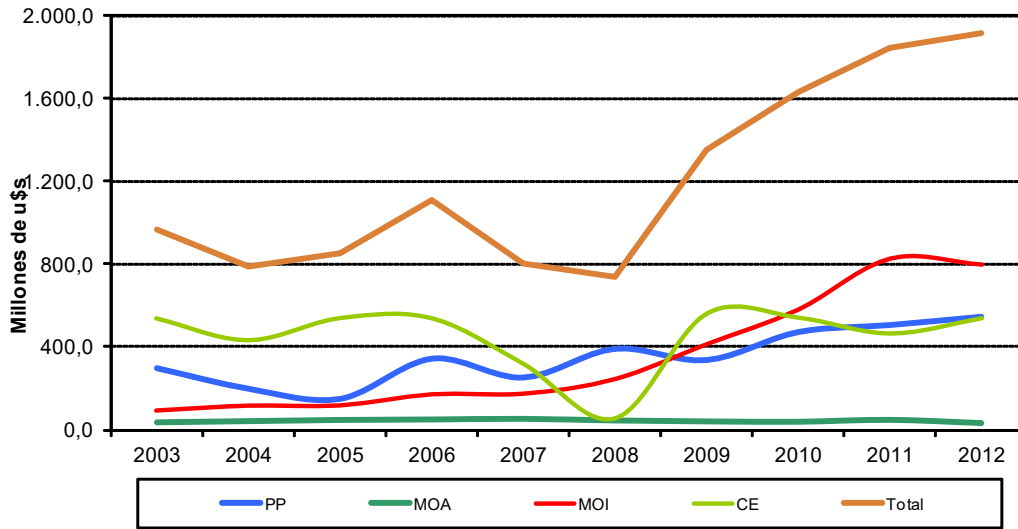
Las exportaciones provinciales estuvieron compuestas en dicho año en un 41,7% por Manufacturas industriales, un 28,6% por Productos primarios, un 28,2% Combustibles y energía y sólo un 1,5% por Manufacturas agropecuarias. A su vez, sólo cuatro países importaron alrededor de las dos terceras partes de los productos: Suiza (32%), EEUU (12%), Chile (11%) y España (10%).

En el período 2003-2012 las exportaciones provinciales han mostrado una trayectoria fuertemente alcista al duplicarse el monto, aunque con un comportamiento oscilante entre 2003 y 2008. Dicha evolución estuvo determinada en gran medida por la trayectoria de las ventas efectuadas de Petróleo crudo -incluidas en el rubro de Combustibles y Energía-, las que luego de una fuerte caída en 2007 y 2008, alcanzaron en 2009 y 2010 valores similares a los de años anteriores. También incidió considerablemente en el total exportado la evolución de las ventas de Manufacturas de Origen Industrial, las cuales se incrementaron significativamente, al registrar una tasa de variación cercana al 30% anual entre 2003 y 2010.

Las ventas de Productos Primarios presentaron también una tendencia oscilante pero creciente, en tanto que las Manufacturas de Origen Agropecuario regresaron en 2012 a niveles inferiores a los U\$S 40 millones, luego de haber superado los U\$S 50 millones en 2006 y 2007.

⁷ Al momento de la elaboración del presente informe, la última información definitiva de exportaciones desagregada por provincia correspondía al año 2012.

Exportaciones provinciales por grandes rubros (en millones de u\$s)



Fuente: elaboración propia en base a INDEC.

El 41% del total de las exportaciones provinciales de 2012 estuvo explicado por las ventas de oro y plata (ambas en bruto), las cuales significaron prácticamente la totalidad del rubro “Manufacturas de Origen Industrial”. Sus principales destinos fueron: Suiza (77% del total), Alemania (17%) y Estados Unidos (6%).

La venta de petróleo crudo, por su parte, aportó el 27% de las exportaciones provinciales, y constituyó el 97% del rubro “Combustibles y Energía”. El mismo es exportado en su mayor parte a Chile (38%), Estados Unidos (31%) y China (23%).

En “Productos primarios” se destacan los mariscos, que explicaron el 60% del rubro y el 17% del total exportado por la provincia, siendo su principal destino España con el 56% de las colocaciones.

Los minerales de plata y sus concentrados, por su parte, aportaron el 36% del rubro Productos primarios y el 10% del total de las exportaciones, destinándose principalmente a Corea (60%) y Alemania (10%).

El siguiente cuadro muestra las exportaciones abiertas por los principales productos y países de destino.

Exportaciones por producto según destino (en miles de dólares). Año 2012

Grandes Rubros	Productos	Destinos							Total (E)	% Explic. F=1-(D)/(E)	% export. del prod.	Cant. de dest. totales
		Suiza	Estados Unidos	Chile	España	Alemania	China	Resto (D)				
MOI	Piedras y metales preciosos (I)	608.527	47.814	0	0	134.292	0	771	791.403	99,9	41,4	4
C	Petróleo Crudo (II)	0	159.678	197.953	0	0	119.976	43.244	520.851	91,7	27,2	6
PP	Mariscos	0	13.683	67	185.339	262	23.324	106.970	329.645	67,5	17,2	54
PP	Minerales de plata y sus concentrados (III)	0	1	3	0	19.980	0	175.052	195.032	10,2	10,2	8
	Resto (A)	227	6.297	17.616	5.587	3.085	5.174	38.306	76.297		4,0	
	Total (B)	608.754	227.472	215.639	190.926	157.619	148.475	364.344	1.913.229	81,0	100,0	75
	% Explicado C= 1-(A)/(B)	100,0	97,2	91,8	97,1	98,0	96,5		96,0			
	% exportado al destino	31,8	11,9	11,3	10,0	8,2	7,8	19,0	100,0			

Rubros en %	Combustibles y energía	0,00	70,20	97,47	0,00	0,00	80,81	13,68	28,21
	MOA	0,01	0,57	0,08	2,24	1,65	1,81	4,93	1,52
	MOI	99,99	21,11	2,41	0,00	85,20	0,00	0,34	41,68
	Productos Primarios	0,00	8,12	0,03	97,76	13,15	17,39	81,04	28,59
		100,00	100,00	100,00	100,00	100,00	100,00	100,00	100,00

Fuente: Elaboración propia en base a INDEC.

(I) El 64% Corresponde a Oro, y el 36% a Plata, ambas en bruto, semilabradas o en polvo.

(II) Descripción de productos exportados que utiliza la clasificación por Grandes Rubros a 8 dígitos.

(III) Descripción de productos exportados que utiliza la clasificación por Grandes Rubros a 8 dígitos. Otro destino relevante de Minerales de plata y sus concentrados es República de Corea (miles de U\$S 117.191) que explica el 67% del Resto (D).